

καλλιγραφία στρωσίδια Παλαιοχωρίου Χαλκιδικής | ISBN 978-618-84862-0-1



ΕΥΑΓΓΕΛΟΣ ΚΑΡΑΜΑΝΕΣ

ΔΙΕΥΘΥΝΤΗΣ ΕΡΕΥΝΩΝ, ΔΙΕΥΘΥΝΩΝ ΤΟ ΚΕΝΤΡΟΝ ΕΡΕΥΝΗΣ
ΤΗΣ ΕΛΛΗΝΙΚΗΣ ΛΑΟΓΡΑΦΙΑΣ ΤΗΣ ΑΚΑΔΗΜΙΑΣ ΑΘΗΝΩΝ

Ανταποκρίθηκα με μεγάλη χαρά στην πρόσκληση κατοίκων του Παλαιοχωρίου, του ωραίου χωριού της ορεινής βορειοανατολικής Χαλκιδικής (Δήμος Αριστοτέλη), να προλογίσω το λεύκωμα που ετοίμασε η συντακτική ομάδα με θέμα τα καλλιγραφένια χαλιά του χωριού. Τα παραδοσιακά αυτά υφαντά φυλάσσονται με μεγάλη επιμέλεια από τις οικογένειες και χρησιμοποιούνται κατά τις γιορτινές μέρες, κυρίως την περίοδο του Πάσχα, και πολύ λιγότερο, σήμερα, κατά τον καθημερινό χρόνο στον ετήσιο κύκλο. Η οικιακή παραγωγή τους άλλωστε έχει πλέον σταματήσει τόσο στο Παλαιοχώρι όσο και στα γειτονικά χωριά, όπως και στο κέντρο της υφαντικής τέχνης της περιοχής, την Αρναία, ήδη από τα τέλη της δεκαετίας του 1980. Τα υφαντά, που βρίσκονται στην κατοχή των Παλαιοχωρινών, αλλά και των κατοίκων των γειτονικών χωριών, αντιμετωπίζονται ως οικογενειακά κειμήλια, για τα οποία αισθάνονται ιδιαίτερα υπερήφανοι.

Τα παραδοσιακά υφαντά της περιοχής ήταν, ως γνωστόν, φημισμένα σε όλη τη Μακεδονία και τη Θράκη¹. Οι γραπτές αναφορές Ελλήνων και ξένων περιηγητών εστιάζουν κυρίως στην Αρναία που ήταν ο σημαντικότερος οικισμός της περιοχής και αποτελούσε το κέντρο της υφαντικής παραγωγής². Η λαϊκή καλαισθησία, όπως εκφράζεται με τα μέσα που της παρέχει η τέχνη της υφαντικής, ειδικότερα στη Μακεδονία και τη Θράκη, υπήρξε το αντικείμενο μελέτης της αείμνηστης καθηγήτριας της Λαογραφίας στο Πανεπιστήμιο Θεσσαλονίκης, Άλκης Κυριακίδου-Νέστορος, στο βιβλίο της «Τα υφαντά της Μακεδονίας και της Θράκης», το οποίο αποτέλεσε την διδακτορική της διατριβή³. Στο εν λόγω έργο, το οποίο αποτελεί σημείο αναφοράς για τους μεταγενέστερους ερευνητές, αναλύονται όλα τα σχετικά με τις πρώτες ύλες της υφαντικής (μαλλί, βαμβάκι, λινάρι-κανάβι, μετάξι), την νηματοποίηση (κλώσιμο), την ύφανση στον αργαλειό, τα είδη των υφαντών ανάλογα με την τεχνική κατασκευής τους, τα υλικά, το σχέδιο, το χρώμα, την προέλευση και την χρήση τους. Καταγράφονται επίσης τα σχετικά με την υφαντή διακόσμηση και τις ποικίλες τεχνικές της, τα διακοσμητικά μοτίβα και τα χρώματα. Η γαλλίδα εθνολόγος Marie-Elisabeth Handman, καθηγήτρια στην Ανώτατη Σχολή Κοινωνικών Επιστημών Παρισίων, μελέτησε ειδικότερα τις κοινωνικές και έμφυλες διαστάσεις της υφαντικής τέχνης στην περιοχή με επίκεντρο την Αρναία καθώς και την ιστορική της διαδρομή⁴.

01. Η παράδοση της υφαντικής στη Μακεδονία είναι αρχαιότατη, όπως δείχνουν τα αρχαιολογικά τεκμήρια. Βλ. Τρις Τζα-χίλη, «Υφαντική», στο *Μακεδονία. Από τον 7ο αι. π.Χ. ως την ύστερη αρχαιότητα. Μελέτες και λήμματα για την 3η εκθεσιακή ενότητα της μόνιμης έκθεσης του Αρχαιολογικού Μουσείου Θεσσαλονίκης*, επιστημ. επιμ. Δ. Β. Γραμμένος, Εκδόσεις Ζήτηρος, Θεσσαλονίκη 2011, σ. 349-356 όπου παρατίθεται και εκτενής βιβλιογραφία.

02. Στις αρχές του 19ου αιώνα, ο Γάλλος πρόξενος στην Θεσσαλονίκη και λόγιος E. M. Cousinery αναφέρεται στην υφαντική της περιοχής. Βλ. *Esprit Marie Cousinery, Voyage dans la Macédoine, contenant les recherches sur l'histoire, la géographie et les Antiquités dans ce pays*, Paris 1831, Imprimerie royale, 2 vol. Επίσης βλ., Νικόλαος Θ. Σχινάς, *Οδοιπορική σημειώσεις Μακεδονίας, Ηπείρου, νέας οροθετικής γραμμής και Θεσσαλίας. Μακεδονίας τεύχος Γ΄*, εν Αθήναις 1887, σ. 561-563. Ο ταγματάρχης του Μηχανικού Ν. Σχινάς περιηγήθηκε σε όλα τα χωριά της περιοχής και τα αναφέρει στο σύγγραμμά του. Ειδικότερα για το Παλαιοχώρι βλ. σ. 518, για την Ιερισσό σ. 520-521 κ.ο.κ.

03. Άλκη Κυριακίδου-Νέστορος, *Τα υφαντά της Μακεδονίας και της Θράκης*, EOMMEX, Αθήνα 1983 (2η έκδοση. 1η έκδοση, EOEEX 1965).

04. Marie-Elisabeth Handman, « L'évolution du tissage à Arnaia (Chalcidique) : transition ou changement social ? » στο *Arxiu d'Etnografia de Catalunya*, 6, 1988, σ. 170-189. Της ίδιας, « Tissage et rapports sociaux à Arnaia (Chalcidique) », *Techniques & Culture [En ligne]*, 15, 1990, σ. 1-27. URL : <http://journals.openedition.org/tc/738> ; DOI : 10.4000/tc.738. Της ίδιας, « Superposition des droits et évolution de la coutume dans un petit bourg de la Macédoine grecque », *Droit et société*, 5, 1987, σ. 53-74. URL : https://www.persee.fr/doc/dreso_0769-3362_1987_num_5_1_947, 10.3406/dreso.1987.947.

Στην μελέτη και προβολή της υφαντικής τέχνης συνέβαλε κατά τα πιο πρόσφατα έτη, η ίδρυση και λειτουργία θεματικού Μουσείου⁵ στην ίδια πόλη από το 2010, τα τοπικά επιστημονικά δημοσιεύματα αλλά και οι ποικίλες δράσεις πολιτιστικών συλλόγων και άλλων φορέων⁶.

Τα «καλλιγραφένια» ή «καλλιγραφικά» κιλίμια χρησιμοποιούνταν κυρίως ως στρωσίδια στα κρεβάτια των οικιών, ως «μπάντες» για την επένδυση των τοίχων τους ή ως χαλιά για τα πατώματα. Ήταν τα πιο αγαπημένα των υφαντριών, οι οποίες έβαζαν κατά την ύφανσή τους όλη τους την τέχνη. Συνήθιζαν μάλιστα να υπογράφουν τα υφαντά σημειώνοντας το όνομά τους και την ημερομηνία ολοκλήρωσης του κάθε έργου. Καθώς αποτελούσαν σημαντικό στοιχείο της προίκας κάθε κοπέλας η παραγωγή τους σε οικιακή βάση ήταν απαραίτητη για τις οικογένειες. Ακόμη και σήμερα που η παραγωγή νέων υφαντών έχει σχεδόν σταματήσει, όπως ανέφερα ήδη, η κατοχή και μεταβίβασή τους στις νεότερες γενιές έχει μεγάλη, συμβολική κυρίως, σημασία.

Οι όροι «καλλιγραφικά» και «καλλιγραφένια» υφαντά είναι σε ευρεία χρήση στην περιοχή, όπως διαπίστωσα και ο ίδιος κατά την επιτόπια παρουσία μου στο πλαίσιο πρόσφατης αποστολής του Κέντρου Λαογραφίας της Ακαδημίας Αθηνών (2019). Έχουν καταγραφεί σε χειρόγραφα που έχουν κατατεθεί στην Ακαδημία Αθηνών, ενώ έχουν επισημανθεί και κατά τις επιτόπιες έρευνες επιστημονικού προσωπικού της Ακαδημίας στην Χαλκιδική. Τα χειρόγραφα φυλάσσονται στο Αρχείο του Κέντρου Ερεύνης των Νεοελληνικών Διαλέκτων και Ιδιωμάτων (Ιστορικών Λεξικών της Νεοελληνικής Γλώσσας) της Ακαδημίας Αθηνών⁷. Επίσης έχουν καταγραφεί και στην ευρύτερη περιοχή της ανατολικής και κεντρικής Μακεδονίας, ιδίως στην επαρχία Βισαλτίας⁸ του νομού Σερρών.

05. Για το Μουσείο Υφαντικής Αρναίας, βλ. URL : <http://www.dimosaristoteli.gr/gr/culture/weaving-museum-of-arnaia>. Για το Ιστορικό - Λαογραφικό Μουσείο (ιδρύθ. 1999) στο οποίο υπάρχει ειδική θεματική ενότητα αφιερωμένη στην υφαντική, βλ. URL : <http://www.dimosaristoteli.gr/gr/culture/historical-folklore-museum-of-arnaia> και URL : <http://www.dimosaristoteli.gr/gr/culture/textiles-Ouranoupoli-Arnaia>. Επίσης βλ. στο Αρχείο της ΕΡΤ την εκπομπή «Η ΕΡΤ στη Βόρειο Ελλάδα» με θέμα «Παραδοσιακή βιοτεχνία της Αρναίας» (1979), URL : <https://archive.ert.gr/69559>.

06. Για μία επισκόπηση σχετικών δημοσιευμάτων, εκθέσεων και άλλων δράσεων βλ. στο Δημήτριος Θ. Κύρου, *Ο Αγαπητός Γεωργίου Πίτουλας, Μακεδονομάχος (1904-1908), Πολεμιστής στους μετέπειτα πολέμους (1912-1941) και η Κυρά-Χαρίκλεια Τρικκαλιώτη-Δημητρακούδη, Καλλιτέχνηδα Υφάντρια - Φίλη της παράδοσης (Βίος, Δράση και Αρχεία)*, Αρναία 2019. Στην έκδοση αυτή δημοσιεύεται πλούσιο αρχειακό και φωτογραφικό υλικό της αείμνηστης Χαρίκλειας Τρικκαλιώτη-Δημητρακούδη, εμβληματικής μορφής της υφαντουργίας της Αρναίας και παρατίθεται σχετική βιβλιογραφία (δημοσιεύματα στο περιοδικό «Αρναία» κ.α.).

07. «Καλλιγραφικά», ΙΑΝΕ χφ. 650 (Παπαθανασίου Μ., Χαλκιδική, 1949). «Καλλιγραφικές» μπάντες, ΙΑΝΕ χφ. 970 (Παπαθανασίου Μ., Αρναία, 1972). «Καλλιγραφικά πουδιά», ΙΑΝΕ χφ. 1165 (Γιακουμάκη Ελ., Ιερισσός, 1979).

08. «Καλλιγραφένιους, -νια, -νιου· ο στολισμένος με καλλιγραφίες, με ωραία σχέδια, κιλίμ(ι) καλλιγραφένιου, [αρχ. καλλιγραφέω]» στο Νίκος Λ. Πασχαλούδης, *Τα Τερπνιώτικα και τα Νιγριτινά. Ένα γλωσσικό ιδίωμα της Βισαλτίας Σερρών*, β' έκδοση ηλεκτρονική, Σέρρες 2013, σ. 134, URL : <http://www.nikospaschaloudis.gr/e-lexiko-b.htm>

Για το στρώσιμο των καλλιγραφένιων κιλιμιών στα καλά δωμάτια των σπιτιών της Τερπνής και της Νιγρίτας Σερρών, είτε στα πατώματα (ειδικότερα στα ισόγεια που είχαν χωμάτινο πάτωμα τα έστρωναν πάνω σε ψάθες), είτε στα «μιντέρια» για τις «υποδοχές», δηλ. τα γλέντια στις ονομαστικές γιορτές, τους αρραβώνες και τους γάμους, αλλά και για το κρέμασμά τους στους τοίχους των δωματίων των οικιών, βλ. Νίκος Λ. Πασχαλούδης, *Η Βισαλία του χθες. Η ζωή στο αγροτικό περιβάλλον της Νιγρίτας και των χωριών της Βισαλτίας*, Θεσσαλονίκη 2013, σ.43-44. «Τα καλλιγραφένια, κιλίμια ή μακάτια, ήταν υφαντά στα οποία οι υφάντρες έκαναν διάφορα σχέδια περνώντας το υφάδι με το χέρι. Τι περισσότερες φορές τα σχέδια γίνονταν από αντιγραφές άλλων, υπήρχαν όμως και υφάντρες που αυτοσχεδίαζαν. Τα καλλιγραφένια κιλίμια ήταν ότι είναι στην εποχή μας τα χαλιά. Στρώνονταν και στόλιζαν τα πατώματα στα δωμάτια της υποδοχής. Τα καλλιγραφένια μακάτια τα έστρωναν στα μιντέρια. Όταν τα κρεβάτια τα έστηναν δίπλα στον τοίχο, τότε τα στόλιζαν και με ένα ταπί (αγορασμένο χαλί ή και καλλιγραφένιο υφαντό) κρεμασμένο στον διπλανό τοίχο που εξασφάλιζε στο αντρόγυνο και ανάλογη θερμομόνωση», ό.π. σ. 96.

Όπως είναι γνωστό, παραδοσιακά, κάτοικοι των ορεινών χωριών της Χαλκιδικής απασχολούνταν κατά τους θερινούς μήνες στις αγροτικές καλλιέργειες της Κεντρικής και Ανατολικής Μακεδονίας. Οι περιοχές Νιγρίτας και Σερρών αποτελούσαν προνομιακό χώρο πώλησης της υφαντικής παραγωγής, ιδιαιτέρως όσον αφορά τα κιλίμια και τις μπάντες (οι φλοκάτες, οι βελέντζες και τα «γκρίζα» προορίζονταν κυρίως για τις Ιερές Μονές του Αγίου Όρους⁹). Οι γυναίκες του Παλαιοχωρίου, όπως και της Μεγάλης Παναγιάς και του Στάνου, άρχισαν να υφαίνουν για την ευρύτερη αγορά, κυρίως από την δεκαετία του 1960 και να διαθέτουν ακολούθως την παραγωγή τους μέσω των εμπόρων της γειτονικής Αρναίας.

Οι «μπάντες» και τα κιλίμια, ήδη από τον 19ο αιώνα, άρχισαν να παρουσιάζουν πιο περίπλοκα θέματα στην διακόσμησή τους, όπως μυθολογικές παραστάσεις, αρχαία μνημεία κ.ά. Από τον Α΄ Παγκόσμιο Πόλεμο και μετά οι υφάντριες εμπνέονται από πίνακες που παρουσιάζονται στους καμβάδες της γαλλικής εταιρείας DMC. Τα εντυπωσιακά πολύχρωμα λουλούδια και κυρίως οι τριανταφυλλιές που περιλαμβάνονται στο παρόν λεύκωμα αποτελούν ένα γνωστό και από άλλες περιοχές θέμα, το οποίο αγαπήθηκε πάρα πολύ από τις Παλαιοχωρινές υφάντρες. Οι αγριοτριανταφυλλιές που φυτρώνουν στους φράχτες των χωραφιών και στους κήπους των σπιτιών αποτελούν γι' αυτές ένα φυτικό είδος εξαιρετικά οικείο, το οποίο καταφέρνει να επιβιώνει στις δύσκολες κλιματολογικές συνθήκες των χειμώνων του Παλαιοχωρίου. Η έμπνευση και η καλλιτεχνία των γυναικών του χωριού αποδίδουν με εξαιρετικό τρόπο, φρεσκάδα και εκρηκτική ζωντάνια, γνωστά παραδοσιακά μοτίβα όπως το μόρκο¹⁰, δίνοντάς τους μια ιδιαίτερη τοπική διάσταση και ταυτότητα. Οι προφορικές μαρτυρίες υφαντριών τις οποίες κατέγραψαν τα μέλη της συντακτικής ομάδας και δημοσιεύονται στην έκδοση τεκμηριώνουν πολλές επιμέρους πτυχές της τοπικής υφαντικής παραγωγής. Η ανάλυσή τους θα απαιτούσε ειδική μελέτη που ευελπιστώ να γίνει στο μέλλον.

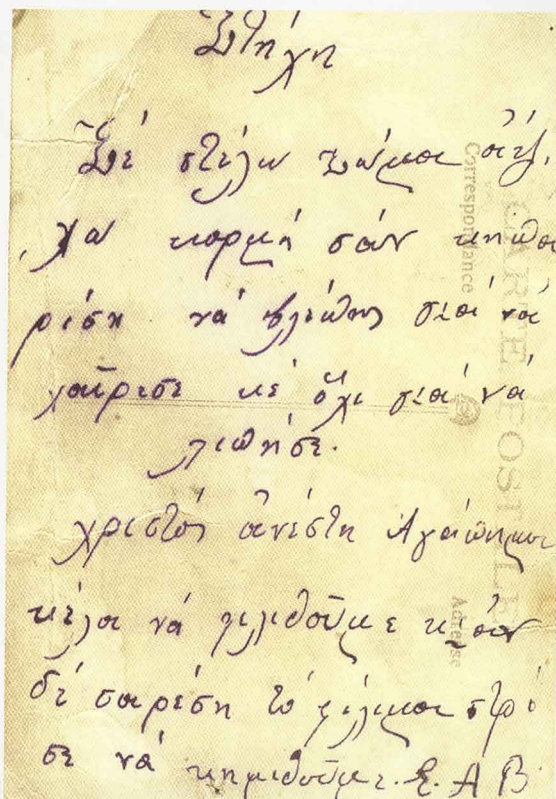
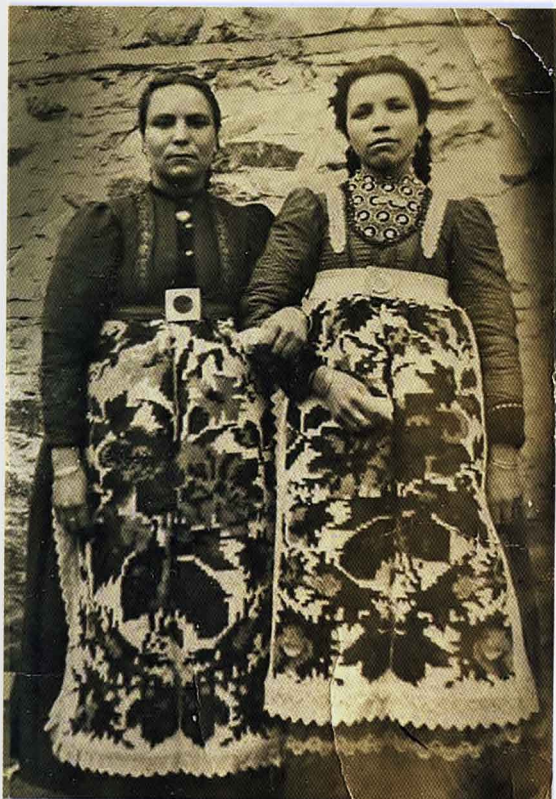
Εύχομαι η προσπάθεια των Παλαιοχωρινών, να παρουσιάσουν και να αναδείξουν τα καλλιγραφένια υφαντά ως στοιχείο της τοπικής πολιτιστικής κληρονομιάς να αποδώσει καρπούς. Ήδη, η επιτυχής έκθεση υφαντών που ανήκουν στον Ιερό Ναό του Αγίου Αθανασίου Παλαιοχωρίου και σε οικογένειες του χωριού, στην πλατεία του οικισμού, κατά την περίοδο του Πάσχα του 2019, έγινε ιδιαιτέρως γνωστή και προκάλεσε μεγάλο ενδιαφέρον. Ελπίζω να συνεχιστεί αυτή η προσπάθεια με την παρουσίαση των εξαιρετικής υφαντικής τέχνης έργων της Μακεδονικής παράδοσης σε ευρύτερο κοινό. Επίσης δεν θα πρέπει να αποκλείουμε να αναπτυχθεί εκ νέου στο μέλλον η παραγωγή υφαντών ή κεντημάτων που εμπνέονται και συνεχίζουν την παράδοση στο πλαίσιο της προσπάθειας διαφοροποίησης και εμπλουτισμού των παραγωγικών δραστηριοτήτων της περιοχής.

Τα καλλιγραφένια στρωσίδια που διαφυλάσσουν και χρησιμοποιούν οι Παλαιοχωρινοί, αποτελούν, όπως προκύπτει και από την παρούσα έκδοση, αξιόλογα στοιχεία της πολιτιστικής κληρονομιάς του τόπου τους και ως τέτοια είναι άξια προστασίας και προβολής για εκπαιδευτικούς και πολιτιστικούς σκοπούς αλλά και για να λειτουργήσουν ως πηγή έμπνευσης για την σύγχρονη καλλιτεχνική δημιουργία και χειροτεχνία¹¹.

09. Σημαντικές για την διάθεση της παραγωγής σε τοπικό επίπεδο ήταν η εμποροπανήγυρη στις Καρύες του Αγίου Όρους τον Δεκαπενταύγουστο, οι πανηγύρεις των Μονών καθώς και η μεγάλη εμποροπανήγυρη στον Άγιο Μάμα Χαλκιδικής (2 Σεπτεμβρίου). Για την διακίνηση των υφαντών σε ευρύτερες περιοχές της Μακεδονίας, της Θράκης και της Ανατολικής Ρωμυλίας παλαιότερα, υπήρχαν ειδικοί έμποροι στην Αρναία, στην Θεσσαλονίκη και σε πόλεις της Μακεδονίας.

10. Το μόρκο ή τα μόρκα ή τα κόκκινα λουλούδια (τριαντάφυλλα) ειδικότερα μέσα σε γλάστρες με χερούλια αποτελούν γνωστό θέμα του επαναλαμβανόμενου άνθινου μοτίβου της γλάστρας στην νυφική φορεσιά (ποδόγυρος) της Σκοπέλου, της Αλοννήσου κ.α. Βλ. Αγγελική Χατζημιχάλη, *Ελληνικά εθνικά ενδυμασία Β΄*, Μουσείο Μπενάκη, Αθήνα 1954, σ. 21, πίν. 67. Ειδικότερα για την υφαντή και την κεντητή εκδοχή του μοτίβου της γλάστρας (με δεδομένα που χρονολογούνται από τον 18ο και τον 19ο αιώνα), τους συμβολισμούς του, και την καθιέρωσή του στο «συλλογικό αισθητήριο», βλ. Ξένια Πολίτου, «Η στόφα της Σκοπέλου: ένα δάνειο από την ευρωπαϊκή υφαντική παραγωγή» στο *Λαϊκή τέχνη. Νέα ευρήματα - Νέες ερμηνείες. Πρακτικά Συνεδρίου προς τιμήν της Πόπης Ζώρα. Υπό την αιγίδα του Προέδρου της Ελληνικής Δημοκρατίας κ. Καρόλου Παπούλια, 2-5 Νοεμβρίου 2006, Μουσείο Μπενάκη - Κτήριο οδού Πειραιώς*, (επιμ. Σοφία Χανδακά), Μουσείο Μπενάκη, Αθήνα 2015, σ.91-104, XI-XIII.

11. Για την σημασία των στοιχείων του λαϊκού πολιτισμού και της τοπικής παραγωγής στην ανάπτυξη, βλ. Ευάγγ. Καραμανές, «Τοπικά παραδοσιακά προϊόντα και ανάπτυξη: οικολογία, τοπικά συστήματα, τοπικότητες», *Επετηρίς του Κέντρου Ερεύνης της Ελληνικής Λαογραφίας της Ακαδημίας Αθηνών*, τόμ. 33-34 (2009-2013), Αθήνα 2016, σ. 59-81, <https://kentrolaografias.academia.edu/EvangelosKaramanes>. Επίσης βλ. Αικ. Πολυμέρου-Καμηλάκη, Ε. Καραμανές, Ζ. Ν. Μάργαρη, Π. Ποτηρόπουλος, Ι. Καραχρήστος, *Λαϊκός πολιτισμός και τοπική ανάπτυξη*, Εθνικό Κέντρο Δημόσιας Διοίκησης & Αυτοδιοίκησης - Ινστιτούτο Επιμόρφωσης, Αθήνα 2017 [ηλεκτρονική έκδοση, ψηφιακή Βιβλιοθήκη Εκπαιδευτικού Υλικού του Ε.Κ.Δ.Δ.Α. <http://resources.ekdd.gr/gnosis/index.php/2012-09-20-11-36-31/4-27/108-laikos>].



Σου στέλνω σώμα αψηλό,
κορμί σαν κυπαρίσι,
να βλέπεις για να χαίρεσαι
και όχι για να λυπάσαι.

Χριστός Ανέστη, αγάπη μου,
και έλα να φιληθούμε
και αν δεν σ' αρέσει το φίλημα,
στρώσε να κοιμηθούμε.

Επιστολή της Βαγγελικής Βέλλιου-Λαλά στον στρατιώτη αρραβωνιαστικό της, Γεώργιο Λαλά, 1918